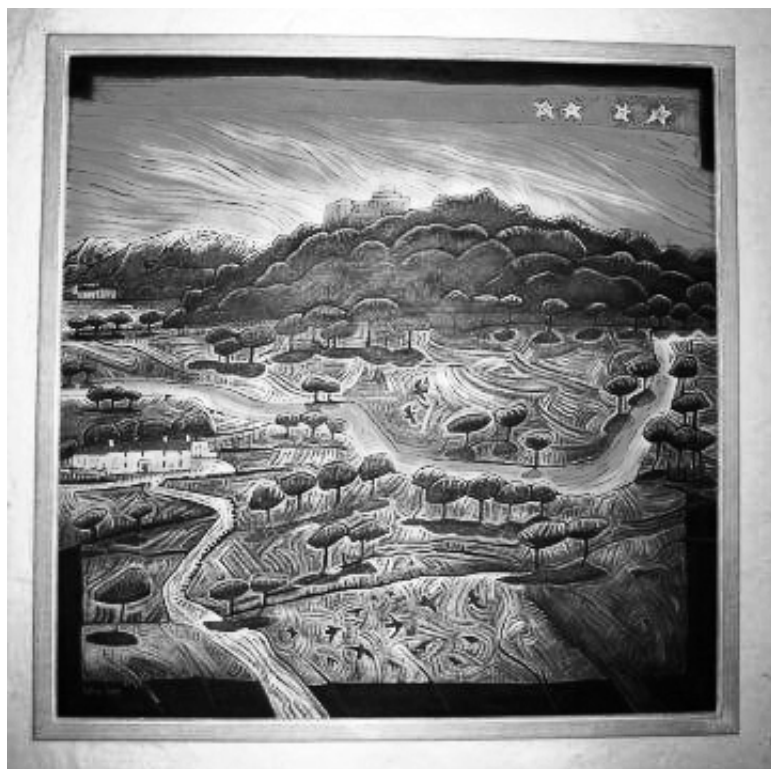


## Y Gymdeithas – Llun ar Wal fy Nghartref

*Un o nosweithiau mwyaf cofiadwy'r Gymdeithas eleni oedd honno pryd fu tri o aelodau'r Gymdeithas yn sôn am lun ar wal eu cartref. I'r rhai nad oedd yn bresennol dyma gipolwg ar yr hyn a rannwyd â'r gynulleidfa gan Peter Griffiths, Elinor Patchell ac Alun Treharne.*

### Dinefwr – Anthony Evans (Peter Griffiths)



Dwi ddim yn deall dim am arlunio, yn wir, ffiliastiad ydwyf yn y maes, ond erbyn hyn rwyf wedi cael fy ngoleuo tipyn gan gyfres ein Gweinidog *Celf ac ati*.

Dyma'r rhesymau am ddewis y llun uchod. Yn gyntaf mi roedd yr arlunydd a minnau yn gyfoedion yn Ysgol y Gwendraeth yn y chwedegau ac, ar ôl hynny, cefais y fraint o gydweithio gydag ef gan fod y ddau ohonom yn athrawon yn Ysgol Glantaf. Anthony oedd pennaeth yr Adran Gelf. Wrth sgwrsio gydag ef yn ei stiwdio yn Oriel Canfas Treganna soniodd am ei ddiddordeb cynnar mewn arlunio ac, yn ystod ei ardegau, cafodd gyfle i weld gwaith Josef Herman yn Oriel Glynn Vivian Abertawe. Dyma'r arlunydd a gafodd y dylanwad mwyaf arno gan fod

Herman yn darlunio pobl gyffredin, y math o bobl yr oedd Anthony yn ymwneud â nhw yng Ngwm Gwendraeth, gan gynnwys, wrth gwrs, glowyr. Yn ddiweddarach yn ei yrfa daeth Van Gogh yn ddyllanwad amlwg oherwydd y lliw llachar yn ei waith. Yn yr un modd cafodd gwaith Chagall a Kandinsky ddyllanwad arno. Yn wir, mae Anthony yn ymhyfrydu yn y ffaith bod Americanaes wedi prynu un o'i baentiadau a'i osod ochr yn ochr â lluniau gan Chagall a Kandinsky yn ei chartref. Yn ei waith mae daear a thir Cymru o bwys mawr iddo ac mae'r naratif sydd ym mhob darlun o'i eiddo yn syml ac yn apelio at y plentyn sydd ynom i gyd. Mae'r elfen ddarluniadol hefyd yn fwyfwy amlwg yn ei waith.

Yr ail reswm dros ddewis y llun uchod yw'r ardal a bortreadir ynddo. Roedd Anthony fel finnau yn hoff o fynd i Ddyffryn Tywi gan ymweld â chestyll megis Dryslwyn, Carreg Cennen a Dinefwr. Mae Dyffryn Tywi yn ddyffryn hardd a ffrwythlon a dyma un o fy hoff ardaloedd. Y trydydd rheswm yw'r ffaith bod Gill a finnau wedi gweld Anthony yn creu'r darlun oherwydd gwelsom y gyfres *Byd o Liw* ar S4C rai blynyddoedd yn ôl lle'r oedd Ozi Osmond yn cyflwyno dau arlunydd bob wythnos yn paentio gwrthrych neu ardal arbennig. Yn y rhaglen arbennig hon bu Anthony ac Iwan Bala yn portreadu a dehongli Castell Dinefwr yn Nyffryn Tywi.

A dyma ni'n dod at y rheswm olaf dros ddewis y darlun arbennig hwn. Wrth weld Anthony yn paentio'r darlun ar y teledu yn naturiol ddigon roedd diddordeb mawr gennyf yn y llun - a dyna a fu. Ond dwy flynedd a hanner yn ôl pan ddes adref o'r ysgol am y tro olaf ar ôl 37 o flynyddoedd cefais sioc fy mywyd. Cerddais i mewn i'r lolfa a dyna lle'r oedd Dinefwr Dyffryn Tywi yn crogi uwchben y lle tân. Dyma'r anrheg a gefais gan Gill i ddatlu'r ymddeoliad. Ac yn goron ar y cyfan trefnodd Gill i'r arlunydd ei hun ddod i'n cartref i osod y llun!!! Gwefr yn wir.

## Y Ddraenen Wen – Ceri Auckland Davies (Alun Treharne)

Darlun o ddraenen wen yng Nghwm Cywarch, ger Dinas Mawddwy, yw'r llun sydd wedi rhoi pleser i ni fel teulu er mis Awst diwethaf. Cyfaill i ni - Ceri Auckland Davies – yw'r artist, a hynodrwydd ei waith yw ei gyfrwng, sef tempera wy. Yn hytrach na gwasgu paent o diwb bydd Ceri'n gwneud ei baent ei hun trwy gymysgu pigment, dŵr a melyn wy. Mae tempera wy yn hen, hen gyfrwng sy'n rhoi rhyw wawr neu oleuedd arbennig i luniau Ceri.

Tirlun Cymru yw ei brif ysbrydoliaeth. Er bod ei luniau'n dechrau ar ffurf brasluniau yn y fan a'r lle, yn ei stiwdio yng Nghaerdydd y bydd yn paentio.

Meddai Ceri: *Bydda i'n gwneud braslun yn y fan a'r lle i ddal prif nodweddion yr hyn rwy'n edrych arno. Ond dyw llun ddim yn gweithio i fi os yw'n edrych yn union fel yr olygfa sydd wedi f'ysbrydoli.* Mae'n rhaid i fi ddod o hyd i elfen annisgwyl sy'n rhoi min i'r gwaith ac yn sicrhau ei fod yn llwyddo.



Rhyfeddod goroesi yw apêl y llun. Mae hi'n amlwg wrth ei bôn mai hen goeden ydyw: does dim rhisgl arni ac mae darnau wedi disgyn oddi arni. Er ei bod yn grwm mae hi wedi goroesi gerwinder gaeafau deheudir Eryri. Mae hi yma o hyd: yn ffrwydro'n gwmwl o flagur bob gwanwyn. Mae'r goeden yn ymestyn allan o'r ffrâm i gwrdd â chi. Mae hi'n mynnu byw er gwaetha ei hoed a'i chyflwr. Mae hi'n hyfryd cyd-fyw â hi a chael ein hysbrydoli ganddi.

## Shift Leaving – Valerie Ganz (Elinor Patchell)

Artist o Abertawe yw Valerie Ganz a hyfforddwyd yng Ngholeg Celf y ddinas honno. Bu yn artist preswyl yng Nglofa Six Bells Abertyleri. Hynny gychwynnodd fy niddordeb yn ei gwaith am fod cefnder i'n nhad wedi marw o ganlyniad i danchwa yno Fel mae'r enw yn awgrymu dangos y glowyr yn gadael y pwll ar ddiwedd shift mae'r llun.

'Rwy'n hoffi'r ffordd mae'r artist wedi defnyddio lliwiau tywyll i ddangos y dynion yn eu dillad gwaith. Er nad yw'r manylion yn eglur, mae'n bosib "gweld" y wynebau, pocedi, coleri ac ati y gweithwyr gydag ambell strôc yn unig o waith yr artist. Yr unig wyn yw'r golau ar helmedau'r dynion. Mae'r golau yn pwyntio ymlaen, at y dyfodol a'r gweithwyr yn gadael budreddi a duwch y pwll o'u hol Daw'r dynion lan o'r pwll, gyda'i gilydd, ar ôl gweithio ochr yn ochr drwy'r shift. Ond wrth adael, mae pob un yn mynd ffordd ei hun, i gyfeiriad gwahanol.



Gwelaf y llun yn symbol o'r chwalfa fawr ddigwyddodd i'r gymdeithas yng nghymoedd y Deheubarth pan gaewyd y pyllau.