

## Darganfod Dolenni ymysg y Beddau

Trefnwyd taith gerdded dra gwahanol gan y Cylch Cymdeithasol ddiwedd mis Mai o dan arweiniad yr Athro Glyn E Jones. Er nad yw ymweld â mynwent yn apelio bob amser, bu'r daith o gwmpas Mynwent y Waun Ddyfal (Mynwent Cathays) yn agoriad llygaid i'r rhai ohonom na fu yno o'r blaen. Cyfoethogwyd yr ymweliad gan bresenoldeb Rachel Selby, un o staff gwybodus a brwdfrydig Mynwentydd Caerdydd. Cawsom wybod ganddi fod yn y fynwent raniadau wedi eu neilltuo ar gyfer ein gwahaniaethau eglwysig / enwadol: rhannau i'r eglwys Anglicanaidd, rhannau i'r eglwysi anghydfurfiol a rhannau i'r eglwys Babyddol. Dangoswyd i ni wahanol nodweddion symbolaidd beddau oes Fictoria - eiddew yn symbol gwyrddni a bywyd tragwyddol, pren wedi ei

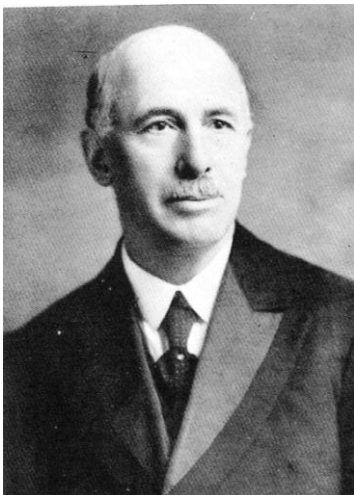


holhti neu golofn wedi ei thorri yn arwydd o freuder bywyd, angor yn dangos cysylltiad morwrol ac yn y blaen. Byddai safle yn agos i'r llwybrau a maint y beddrodau yn dangos statws cymdeithasol a chyfoeth teuluoedd amlwg.

Yr oedd y rhannau anghydfurfiol yn ein denu ni fel Cymry ac anghydfurfwyr. O dan arweiniad yr Athro Glyn E Jones, troesom i ymweld â thri bedd a oedd o ddiddordeb ieithyddol, hanesyddol a chrefyddol i ni. Yn gyntaf

aethom at fedd Dan Isaac Davies (1839-1887). Brodor o Lanymddyfri a benodwyd yn arolygwr ysgolion yn 1868 ac a symudodd i Gaerdydd yn 1883. Yr oedd yn frwd dros ddysgu'r Gymraeg yn ein hysgolion ac yn feirniadol iawn o Gymry Cymraeg y ddinas. Meddai amdanynt: *'Y maent yn lluosog o ran nifer, ac yn ddylanwadol yn fynych fel personau unigol; ond nid ydynt fel corff o bobl yn meddu dylanwad cyfatebol i'w rhif a'u pwys personol. Nid ydynt wedi eu clymu yn allu nerthol mewn ystyr wladol a chenedlaethol.'* Yn 1885 bu ymhlith yr ysgogwyr i sefydlu *'Cymdeithas i Ddefnyddio'r Iaith Gymraeg'* yn Eisteddfod Genedlaethol Aberdâr a chanddi'r nod o hyrwyddo'r Gymraeg. Cafodd gryn ddylanwad ar yr awdurdodau ym Morgannwg a Gwent i gynnwys y Gymraeg yn y cwricwlwm.

Yn ail aethom at fedd Edward Thomas, *'Cochfarf'* (1853-1912). Brodor o'r Betws ger Maesteg oedd Edward Thomas. Daeth i Gaerdydd yn 1876 ac yn 1880 aeth i weithio i'r *Cardiff Coffee Tavern*



*Company*. Oherwydd i'r cwmni hwnnw benderfynu agor ar y Sul, gadawodd Edward Thomas ef ac agorodd ei dafarn goffi ei hun yn *Custom House Street* gan agor dwy dafarn goffi arall maes o law. Yr oedd ganddo ddiddordeb mawr yn y Gymraeg a'i llenyddiaeth ac ymunodd â Chymdeithas i Ddefnyddio'r Iaith Gymraeg y bu Dan Isaac Davies ynglŷn â'i sefydlu yn 1885. Yn yr un flwyddyn yn union sefydlwyd Cymdeithas Cymrodorion Caerdydd yn Nhafarn Goffi Edward Thomas yn *Custom House Street*. Maes o law daeth Edward Thomas yn gynghorydd tref yng Nghaerdydd ac yn faer yn 1902.

Y trydydd bedd y daethom ato oedd bedd y *Parchedig Rowland Hughes* (1870-1928), gweinidog ein heglwys (llun ar y dde) o 1921-28, a'I

briod, *Adeline Evans Hughes*. Bu Eglwys Minny Street yn llewyrchus iawn yn ystod gweinidogaeth Rowland Hughes: cynyddodd yr aelodaeth o 339 i dros 400, ac yn 1927 atgyweiriwyd y tu



mewn i'r capel gan osod sêd fawr newydd ynddo, codi oriel, gosod goleuadau trydan a chael organ bîb newydd. Ysyaeth ni bu fyw i fanteisio ar y gwelliannau hyn. Bu farw o'r fflw ar 14 Mawrth 1928. Cawsom ddarlleniad o ran o deyrnged Thomas W. Brace, Ysgrifennydd yr Eglwys (1918 – 1928; llun ar y dde), a dalwyd i Rowland Hughes ar ddiwedd ei chweched flwyddyn yn weinidog yr eglwys: *'Chwe blynedd o bregethiad grymus...chwe blynedd o balmantu ffordd yr Arglwydd, chwe blynedd o fugeiliaeth gariadus, chwe blynedd o gynnydd cyson yn nifer yr Aelodau ...Yn fuan wedi sefydlu Mr Hughes yn ein plith, y teimlwyd fod yma rhyw ddylanwad cyfrin a dyrchafol yn ymlenwi ein hysbrydoedd ...'* Trist meddwl y byddai Rowland Hughes a Thomas Brace ill dau farw ychydig dros flwyddyn yn ddiweddarach - Thomas Brace drannoeth angladd ei weinidog.

Ond dyna i chi syndod gawsom ni i gyd! Sylwodd dau o'n cydgerddwyr fod yr enw Brace ar y garreg fedd nesaf at fedd Rowland Hughes! Gwnaeth Rachel ein tywysydd ymholiadau yn y fan a'r lle i swyddfa'r fynwent a chawsom mai dyma feddrod Thomas W. Brace, Ysgrifennydd Minny Street a'i briod *Sarah Ann Brace*. O gofio'r cysylltiad agos a fu rhyngddo ef a'i weinidog roedd rhywbeth dwys iawn yn y ffaith eu bod ill dau yn gorffwys yn y beddau nesaf at ei gilydd.



Mawr yw ein dyled i'r Athro Glyn E Jones ac i Rachel am ein tywys mor ddeheuig a'n haddysgu am hanes amryfal, difyr a thrist ar adegau ein prifddinas, a dangos i ni fod y fynwent hanesyddol hon yn drysorfa i'n hanes.